



COMUNE DI
LAIGUEGLIA

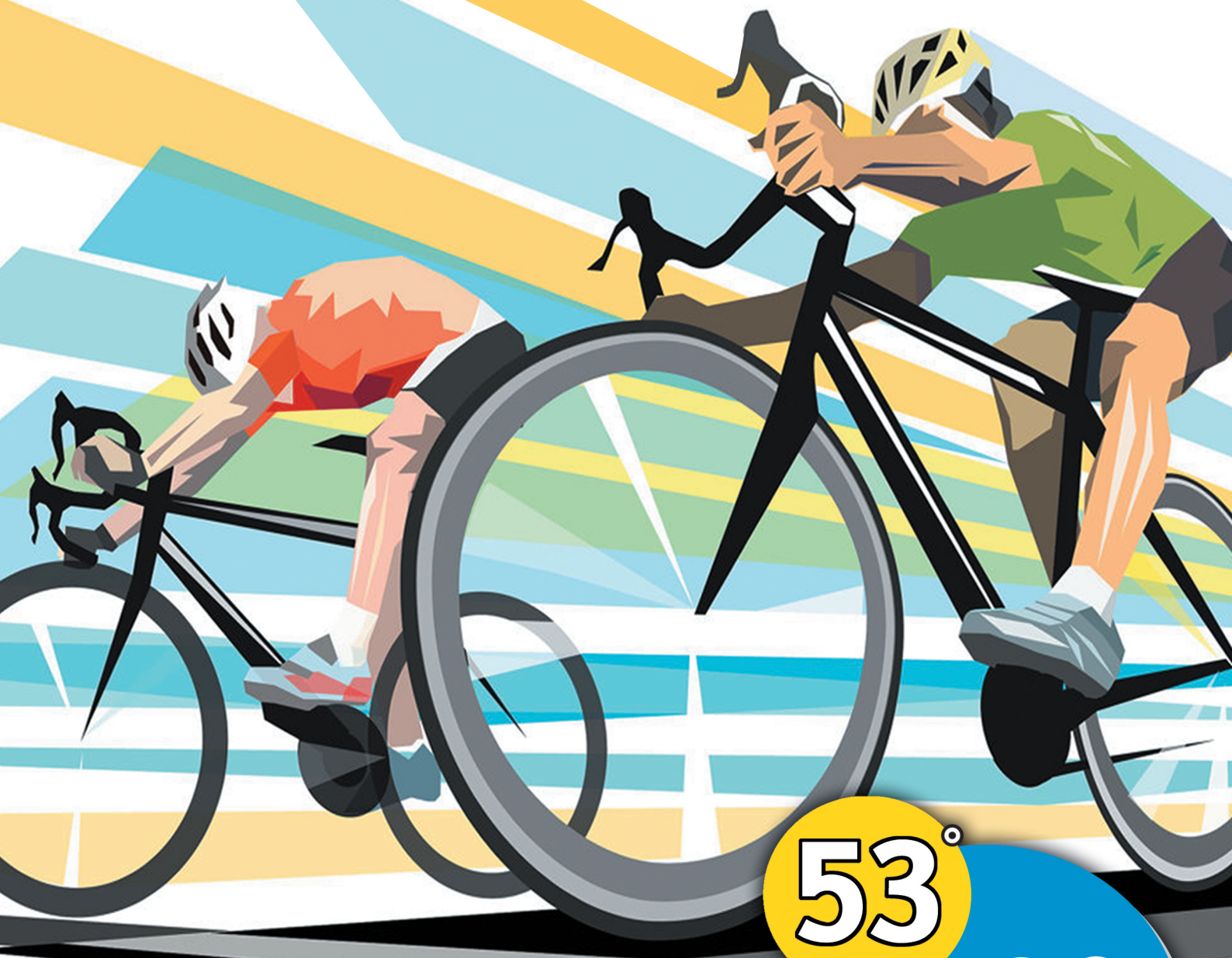


REGIONE
LIGURIA



PROVINCIA
DI SAVONA

CON IL PATROCINIO DI



53^o

TROFEO
LAIGUEGLIA

GARA CICLISTICA
INTERNAZIONALE PER PROFESSIONISTI

DOMENICA 14 FEBBRAIO 2016

9° premio Combattività Dr. Giuliano Giuseppe
12° Memorial Pino Villa
23° G.P.M. Diego Pellegrini

Il Trofeo Laigueglia
verrà trasmesso
SU **RAI SPORT 1**
CANALE 57 ORE 19.40

IT Laigueglia, uno dei Borghi più Belli d'Italia, è collocato nel tratto di mare racchiuso tra Capo Santa Croce e Capo Mele. La spiaggia di rena finissima ed il fondale basso e degradante nel limpido mare, luoghi dell'attività dei pescatori che hanno costruito il magnifico borgo, sono diventati elementi fondamentali per la trasformazione in centro turistico del paese, favorendo, insieme al clima mite, la balneazione. Pochi metri al largo di Capo Mele, sono possibili fantastiche immersioni sul relitto del Piroscapo Ravenna, silurato ed affondato durante la 1^a Guerra Mondiale ed oggi ospite di fauna e flora marina tipica del Golfo. Laigueglia conserva la tipica architettura del borgo marinaro nel suo centro storico, caratterizzato da piazze e caruggi, affacciati direttamente sul mare e sovrastati dalla maestosa Chiesa Parrocchiale di San Matteo. Verso Colla Micheri, sopra Laigueglia, quasi a picco sul mare e dimora del famoso antropologo norvegese Thor Heyerdahl, timoniere del Kon Tiki, sono possibili bellissime camminate sui sentieri verdi, anche predisposte per il nordic walking e le pedalate in mountain bike. Un'attenzione particolare è rivolta all'accoglienza turistica delle famiglie e dei bambini, ospiti preferiti della località.

EN Laigueglia, one of the most beautiful villages in Italy, is located in the sea area between Capo Mele and Capo Santa Croce. The beach of fine sand and shallow water and degrading in the clear sea, places of activity of fishermen who built the beautiful old town, have become key elements for the transformation into a tourist center of the country, supporting, together with the mild climate, bathing. In just a few meters of the coast of Capo Mele, are possible fantastic diving on the wreck of the steamer Ravenna, torpedoed and sunk during the 1st World War and now host of marine flora and fauna typical of the Gulf. Laigueglia retains the typical architecture of a fishing village in the old town, with its streets and alleyways, directly overlooking the sea and dominated by the majestic Parish Church of St. Matteo. To Colla Micheri, above Laigueglia, almost to the sea and home to the famous anthropologist Norwegian Thor Heyerdahl's Kon Tiki helmsman, beautiful walks are possible on the green paths, also prepared for Nordic walking and mountain biking. A particular attention is paid to the tourist acceptance of families and children, favorite guests of the resort.



Laigueglia

CON IL PATROCINIO DEI COMUNI DI



Alassio



Albenga



Andora



Arnasco



Ceriale



Cisano sul Neva



Garlenda



Onzo



Ortovero



Stellanello



Testico



Vendone



Villanova d'Albenga

SI RINGRAZIANO



trofeolaiguegliastory.jimdo.com



53° TROFEO LAIGUEGLIA 14 FEBBRAIO 2016

STAFF DIRIGENZIALE

Presidente e Sindaco:
Franco Maglione

Vice Presidente e Vice Sindaco:
Silvano Montaldo

Assessore Comunale:
Barbara Gastaldi

Consiglieri Comunali:
Lino Bersani
Roberto Sasso Del Verme

Collaboratore:
Bruno Zanoni

Direzione Generale:
Adriano Amici

Direttore di Corsa:
Fosco Beltrani

Vice Direttore di Corsa:
Claudio Mologni
Patrizio Lussana

Coordinatore Generale:
Franco Costantino

ORGANIZZAZIONE

Responsabile Settore Partenza:
G.S. Emilia

Responsabile Settore Arrivo:
G.S. Emilia

Responsabile Protocollo Premiazione:
Comune di Laigueglia - G.S. Emilia

Responsabile Accrediti Gruppi Sportivi:
G.S. Emilia

Responsabile Accrediti Seguito Ufficiale:
G.S. Emilia

Ufficio Stampa:
Stefano Bertolotti

Addetta alla Comunicazione:
Marta Delfino - Cooperativa Arcadia

Speaker - Web Master:
Stefano Bertolotti - Alberto Dallatana

Servizio fotografico:
Roberto Bettini

Assistenza tecnica:
Team Scott - SMP

Servizio auto:
Amici Pro Cycling srl

Radiocorsa:
Team Federazione Ciclistica Italiana
Collegamenti radio-Gianni Seghetti

Servizio allestimento transenne:
Clas Eventi

Servizio scorta:
Polizia Stradale

Ordine pubblico:
Polizia di Stato
Carabinieri
Guardia di Finanza
Polizia Municipale

SERVIZIO TECNICO

Ispettore di percorso:
Agildo Mascitti

Addetto alla Giuria:
Giuseppe Baldi

Segreteria Tecnica:
Giuseppe Baldi
Walter Boschetti
Silvia Marotta
Laura Marotta
Carmela Borsini

Servizio Scorta Tecnica e personale A.S.A.:
GS Loabikers

Presidente di Giuria Internazionale:
Ingo Rees

Componenti:
Ernesto Maggioni
Tiziana Coccioni

Giudice di arrivo:
Chiara Compagnin

Giudici in moto:
Franco Calotti
Daniele Gnata
Stefania Muggiolo

Ispettore Controllo Antidoping:
Sergio Mezzini

Commissione Tecnica:
Lega Ciclismo Professionistico

Servizio Chaperon:
GS Loabikers

Interprete:
Delphine Brunel

Medici di gara:
Giampaolo Merello
Stefano Quaini

Assistenza Sanitaria:
P.A. Croce Bianca Laigueglia e Alassio

Fotofinish:
F.I.Cr. Federazione Italiana Cronometristi

Referente per la logistica:
Manuela Buldrini

**Commento della gara
a cura dei Cronisti RAI:**
Silvio Martinello
Francesco Pancani

SI RINGRAZIANO:

Prefettura
Forze dell'Ordine
Protezione Civile
Uffici comunali

e tutti coloro che hanno collaborato per la
realizzazione della manifestazione



53° TROFEO LAIGUEGLIA 14 FEBBRAIO 2016

Il Saluto del Sindaco di Laigueglia Franco Maglione

In un clima di generale soddisfazione torna la 53° edizione del Trofeo Laigueglia. Un tripudio di festa e di colori che anima la Riviera di Ponente e dà notevole impulso alle attività turistiche in un periodo considerato bassa stagione. Lo spettacolo sarà avvincente e porterà alla ribalta dei media i paesi del litorale e dell'entroterra, offrendo una importante vetrina promozionale al territorio ligure.

Un grande impegno organizzativo e finanziario per il Comune di Laigueglia, condiviso dalla Regione Liguria. Diverse le novità per questa edizione: la gara, per la prima volta nella sua longeva storia, vedrà gli atleti sfidarsi nelle fasi finali in un giro ripetuto di saliscendi, con ben tre passaggi consecutivi sulla Colla Micheri. Anche la logistica sarà rinnovata, con la partenza e l'arrivo in pieno centro, sotto i campanili della storica chiesa parrocchiale di san Matteo.

Diversi, infine, gli appuntamenti collaterali al Trofeo dedicati ai più giovani, in collaborazione con la Polizia Stradale, che sarà presente a Laigueglia con il pullman azzurro, e che trasformerà un grande evento sportivo in importante momento divulgativo e formativo per i ragazzi in materia di sicurezza stradale.

Un caro saluto di benvenuto da parte dell'Amministrazione Comunale alla grande famiglia delle due ruote, con l'augurio per tutti di condividere una giornata ricca di sport e di grandi emozioni.



Il Saluto del Consigliere allo Sport del Comune di Laigueglia Lino Bersani

Eccoci giunti all'edizione numero 53 del Trofeo Laigueglia, una corsa che negli anni ha portato e porta tuttora il nome della nostra cittadina, perla della Riviera Ligure, in giro per il mondo.

Come detto recentemente dal Presidente della Federazione Ciclistica Italiana, Renato Di Rocco, nel mondo del ciclismo parlare di una nuova stagione significa parlare delle eccellenze italiane tra le quali proprio il Trofeo Laigueglia, vero e proprio orgoglio del nostro movimento.

Il mio saluto va agli atleti, ai loro dirigenti, agli accompagnatori, alle forze dell'ordine a cui è affidata la sicurezza dei ciclisti e del pubblico sempre molto presente.

Essere ancor oggi premiati e contraddistinti come la prima gara Hors Categorie nel panorama europeo, ci ha stimolati a creare un percorso che sia vetrina importante per la valorizzazione delle bellezze del territorio a cui apparteniamo.

Il binomio due ruote- Laigueglia non si fermerà qui, perchè le strade del Trofeo saranno poi attraversate ed invase il giorno 28 Febbraio dal Gran Fondo Internazionale per amatori ed ai primi di marzo, ospiteremo il campionato Italiano Giovanile di MTB aperto alle categorie Esordienti ed Allievi.



www.trofeolaigueglia.it

www.comunelaigueglia.net



53° TROFEO LAIGUEGLIA 14 FEBBRAIO 2016

Il Saluto del Presidente della Giunta Regionale Liguria Giovanni Toti

Sono particolarmente lieto di portare il saluto della Regione Liguria e mio personale agli organizzatori e ai partecipanti del Trofeo Laigueglia di ciclismo.

Scorrendo l'Albo d'Oro di questa bellissima "corsa" non sfugge a nessuno il fatto che il Trofeo Laigueglia rappresenti e abbia rappresentato fin dall'ormai lontano 1964 una vetrina insostituibile di campioni del ciclismo di massimo livello internazionale.

Ma il Trofeo Laigueglia rappresenta anche un'occasione veramente unica di promozione del territorio della nostra Regione, considerato che il ciclismo è ricompreso sicuramente tra le discipline sportive che meglio riescono a rappresentare, nel contesto di un momento agonistico di assoluto valore tecnico, il fascino e la bellezza anche degli angoli più nascosti della nostra meravigliosa Regione.

La Liguria è notoriamente oltre che una splendida "palestra naturale" anche un palcoscenico ideale per alcune "classiche" del ciclismo internazionale, che storicamente hanno portato sulle nostre strade momenti esaltanti di agonismo oltre che indimenticabili imprese sportive. In questo senso considero il Trofeo Laigueglia un evento sportivo di valore assoluto che può esaltare oltre che la qualità tecniche dei campioni del ciclismo internazionale anche le qualità naturali e turistiche della nostra terra.

Manifestazioni quali il Trofeo Laigueglia di ciclismo, pertanto, non possono che arricchire il panorama delle eccellenze sportive della nostra Regione.



Il Saluto dell'Assessore allo Sport della Regione Liguria Ilaria Cavo

Porgo con grande piacere il mio saluto per l'edizione n. 53 del "Trofeo Laigueglia" che il prossimo 14 febbraio inaugurerà sulle strade della riviera ligure la nuova stagione del ciclismo mondiale.

Il Trofeo si preannuncia sotto i migliori auspici, confermandosi nel mondo del ciclismo professionistico quale valido banco di prova che rivelerà in anteprima i nomi degli atleti che saranno i protagonisti della prossima stagione agonistica.

Rivolgo dunque un cordiale benvenuto a tutti i corridori che, come per le passate edizioni, sapranno trasmettere agli sportivi le intense emozioni che il ciclismo riserva sempre ai propri appassionati, nel tentativo di raggiungere il podio in una gara che mantiene immutato negli anni il proprio fascino.

La pratica della disciplina ciclistica, il suo sviluppo e la sua valorizzazione, non solo rivestono un ruolo di prim'ordine in ambito sportivo, con un contenuto sociale e educativo rivolto ai più giovani, ma favoriscono una cultura della conoscenza e del rispetto del territorio, importanti per la promozione turistica, che trova nell'attività cicloturistica, nella passione per la bicicletta in generale uno strumento di straordinaria efficacia. Il mio ringraziamento vada quindi agli organizzatori e a tutti quanti renderanno possibile, anche quest'anno, la realizzazione di un evento che continua a scrivere pagine importanti di questo sport popolare e amatissimo.



PROGRAMMA E DISPOSIZIONI

SABATO 13 FEBBRAIO 2016 OPERAZIONI PRELIMINARI

- Ore 15.00 - 16.45
Ore 15.00 - 18.00
- Controllo delle licenze e Accredito Gruppi Sportivi
Accredito Stampa e Personale
c/o Centro Civico "Semur en Auxois" Piazza San Matteo, Laigueglia (SV)
- Ore 15,30
- Presentazione al pubblico delle squadre
Molo di Laigueglia
- Ore 17.00
- Riunione della Direzione dell'Organizzazione
e del Collegio di Giuria con i Direttori Sportivi
c/o Centro Civico "Semur en Auxois" Piazza San Matteo, Laigueglia (SV)

DOMENICA 14 FEBBRAIO 2016 53° TROFEO LAIGUEGLIA

- Ore 9.30 - 10.35
- Ritrovo di partenza
Piazza dei Pescatori, Laigueglia (SV)
- Ore 10.35
- Ritiro Foglio di Firma e incolonnamento
Piazza dei Pescatori, Laigueglia (SV)
- Ore 10.50
- Partenza Ufficiosa con trasferimento turistico di Km 1,5
Via Dante Alighieri, Corso Libero Badarò, Via Roma
- Ore 11.00
- Partenza Ufficiale: Via Roma - altezza Piazza Marconi
- Ore 15.40 ca.
- Arrivo: Via Roma - altezza Piazza Marconi
Laigueglia (SV)

Quartiere di Gara

Laigueglia - S Centro Civico "Semur en Auxois" - Piazza San Matteo, Laigueglia (SV)

Sala Stampa

Locale Comunale Stazione FS Via Aurelia, Laigueglia (SV)

Docce

Laigueglia - Struttura Polifunzionale - Via dei Glicini - Parcheggio San Sebastiano

Deviazione delle vetture

La deviazione delle vetture è prevista, secondo il regolamento UCI
a 300 prima dell'arrivo a destra in Corso Libero Badarò.



53° TROFEO LAIGUEGLIA 14 FEBBRAIO 2016



PROGRAM & DIRECTIONS

SATURDAY, FEBRUARY 13th 2016

- From 3 p.m. until 4.45 p.m. Licences checking, Teams Accrediting
From 3 p.m. until 6 p.m. Press and Personal Accrediting
c/o Centro Civico "Semur en Auxois" Piazza San Matteo, Laigueglia (SV)
- At 3,30 p.m. Presentation to the public of the Teams
Wharf of Laigueglia
- 5 p.m. Conference with Teams managers
c/o Centro Civico "Semur en Auxois" Piazza San Matteo, Laigueglia (SV)

SUNDAY, FEBRUARY 14th 2016

- From 9.30 until 10.35 a.m. Meeting Place
Piazza dei Pescatori, Laigueglia (SV)
- 10.35 a.m. Collection of departure signed form - Drawing riders up
in columns Piazza dei Pescatori, Laigueglia (SV)
- 10.50 a.m. Unofficial Start along the tourist route of Km 1,5
Via Dante Alighieri, Corso Libero Badarò, Via Roma
- 11.00 a.m. Official Departure from Via Roma - Piazza Marconi
- 3.40 p.m. ca. Finish: Laigueglia - Via Roma - Piazza Marconi

Head Quarter
Laigueglia - Centro Civico "Semur en Auxois"- Piazza-San Matteo

Press
Laigueglia - Rail Station - space of Municipality - Via Aurelia

Showers
Laigueglia - Struttura Polifunzionale - Via dei Glicini - Parcheggio San Sebastiano

Diversion of vehicles
The diversion of the following cars is fixed 300mts before the finish line,
on the right in Corso Libero Badarò



PROGRAMME ET DISPOSITIONS

SAMEDI 13 FEVRIER 2016

- De 15h00 à 16h45
De 15h00 à 18h00 **Contrôle des licences, Accréditations Groupes Sportifs
Accréditations Presse et Personnel**
c/o Centro Civico "Semur en Auxois" Piazza San Matteo, Laigueglia (SV)
- De 15h30 **Présentation des équipes au publique**
Molo di Laigueglia
- 17h00 **Réunion de la Direction de l'Organisation et du Collège
des Commissaires avec les Directeurs Sportifs**
c/o Centro Civico "Semur en Auxois" Piazza San Matteo, Laigueglia (SV)

DIMANCHE 14 FEVRIER 2016

- De 9h30 à 10h35 **Rassemblement de Départ**
Piazza dei Pescatori, Laigueglia (SV)
- 10h35 **Retrait feuille signature - Disposition en colonne**
Piazza dei Pescatori, Laigueglia (SV)
- 10h50 **Départ Fictif pour le trait touristique de Km 1,5**
Via Roma - piazza Marconi
- 11h00 **Départ effectif de Via Roma - Piazza Marconi**
- 15h40 ca. **Arrivée: Via Roma - Piazza Marconi**

Permanence
Centro Civico "Semur en Auxois" - Piazza San Matteo, Laigueglia (SV)

Salle de Presse
Local de la Mairie chez Station FS - Via Aurelia, Laigueglia (SV)

Douches
Laigueglia - Struttura Polifunzionale - Via dei Glicini - Parcheggio San Sebastiano

Déviations des voitures
La déviation des voitures est prévue, selon le règlement UCI,
à 300 mètres avant la ligne d'arrivée à droit en Corso Libero Badarò.



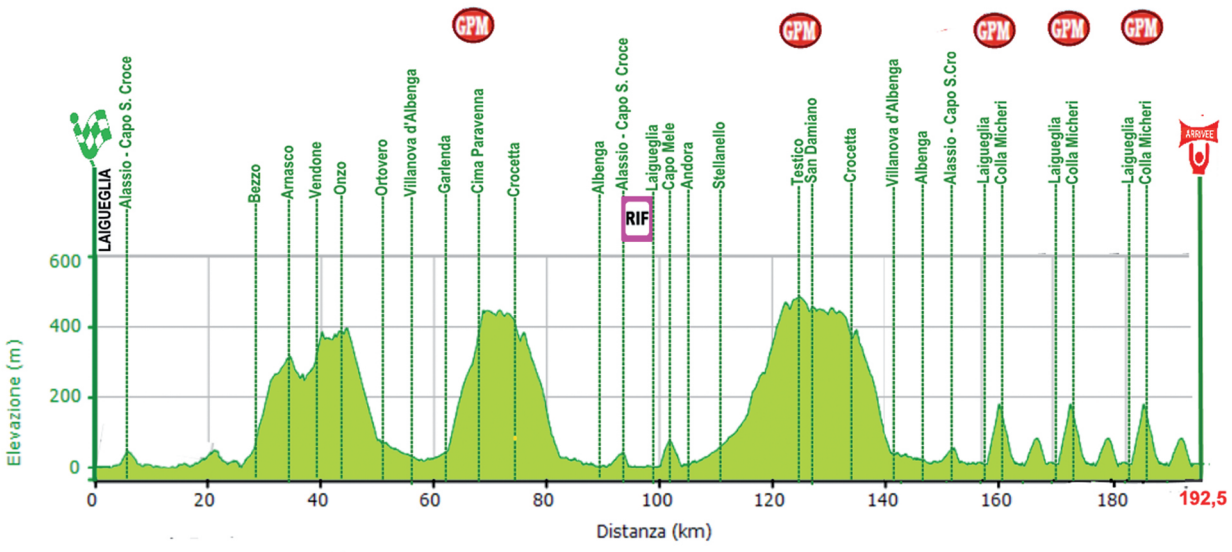
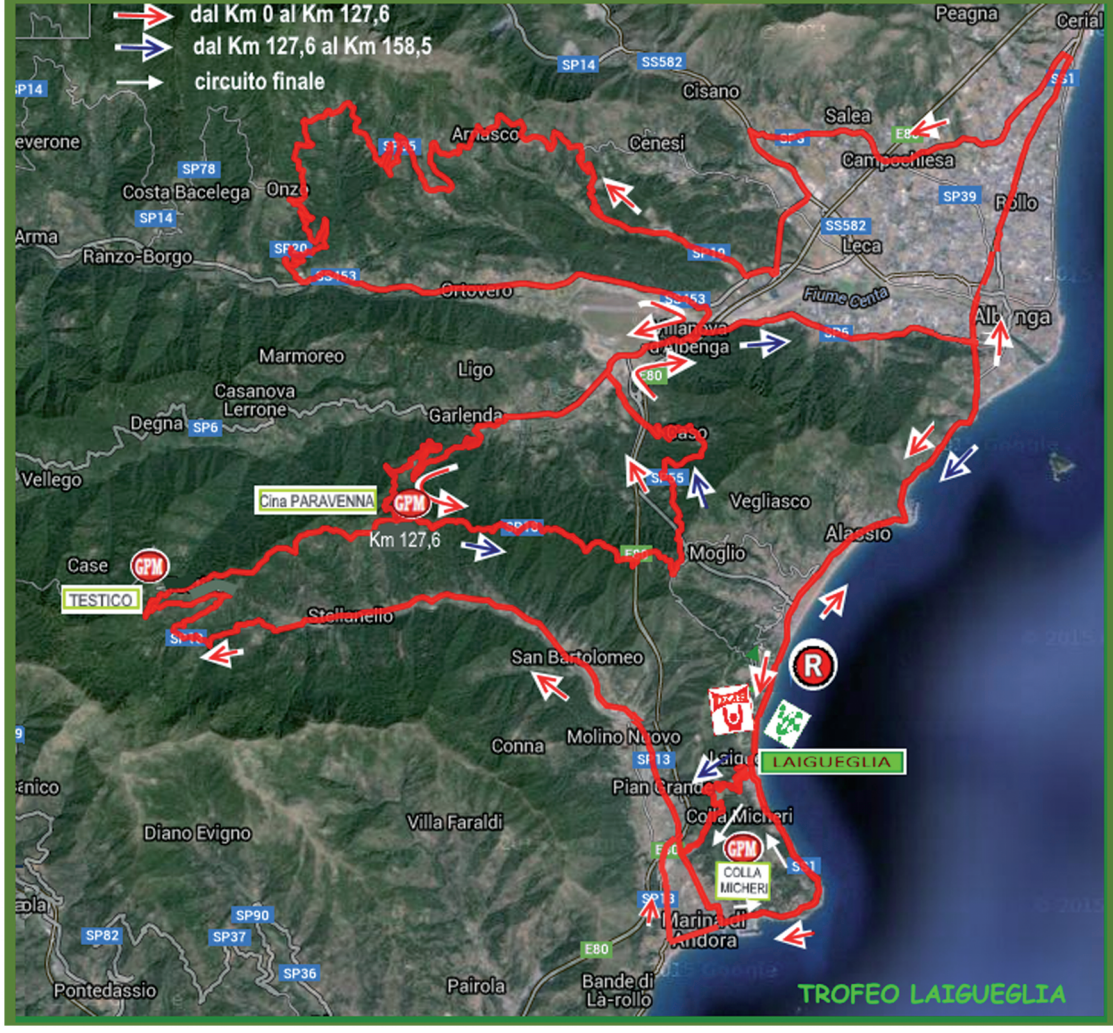
www.trofeolaigueglia.it

www.comunelaigueglia.net



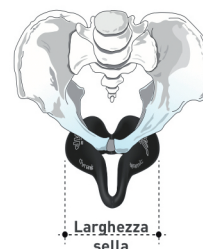
53° TROFEO LAIGUEGLIA 14 FEBBRAIO 2016

PERCORSO & ALTIMETRIA / ROUTE & ALTIMETRY / PARCOURS & ALTIMETRIE



Selle SMP prevede tre diversi passaggi per giungere alla individuazione del modello più corretto per ciascun ciclista

1. SCEGLI IL LIVELLO DI IMBOTTITURA: RIGIDA O IMBOTTITA?
2. SELEZIONA I MODELLI ADATTI ALLA TUA TAGLIA
3. EFFETTUA LA PROVA SU STRADA



Per i primi due passaggi deve essere utilizzata la **TABELLA DI SCELTA SELLE SMP**

PROFESSIONAL	Categoria	Modello	Junior	XS	S	M	L	XL	XXL	Larghezza sella (mm)	
	CARBON FIBER	FULL CARBON			●	●	●				129
		FULL CARBON LITE					●	●	●		135
		CARBON			●	●	●				129
		CARBON LITE					●	●	●		135
	SENZA IMBOTTITURA	CHRONO		●	●	●					124
		COMPOSIT			●	●	●				129
		FORMA					●	●	●		137
	IMBOTTITURA MINIMA	EVOLUTION			●	●	●				129
		DYNAMIC					●	●	●		138
IMBOTTITURA STANDARD	STRATOS			●	●	●				131	
	GLIDER					●	●	●		136	
	DRAKON					●	●	●		138	
	PRO						●	●	●	148	
IMBOTTITURA ELEVATA	LITE 209					●	●	●		139	
	AVANT						●	●	●	154	
	PLUS							●	●	159	
JUNIOR	LITE JUNIOR		●						128		

Studi statistici antropometrici hanno consentito a SELLE SMP di individuare delle "classi" di larghezza del bacino, e quindi di taglie di pantaloni, all'interno delle quali la variabilità morfologica delle varie strutture, pur con le dovute attenzioni ed eccezioni, è abbastanza limitata ed è statisticamente valida nel 75% dei casi.

Selezionando la colonna corrispondente alla propria taglia di pantaloni, in base al livello di imbottitura scelto in precedenza, è possibile individuare il modello - o i modelli - che Selle SMP consiglia di testare per primi.

Tutti i modelli sono assolutamente UNISEX.

Come informazione supplementare e non necessaria per la normale procedura di scelta, nell'ultima colonna a destra della tabella è riportata la larghezza (in mm) di ciascun modello, in modo tale da fornire ai tecnici anche il dato preciso sulla dimensione.



COMPOSIT



Dati tecnici

Peso versione standard: 210 g

Peso versione CRB: 160 g

Dimensioni: 263 x 129 mm

Scafo: nylon 12 elastomerizzato caricato con fibra di carbonio

Rivestimento: pelle nera o microfibra in 6 colori

Telaio standard: tubo in acciaio inox AISI 304 ø7,1mm

Telaio vers. CRB: fibra di carbonio unidirezionale 7,1x9,6 mm

Consigliata per le taglie: XS - S - M



STRATOS



Dati tecnici

Peso versione standard: 260 g

Peso versione CRB: 210 g

Dimensioni: 266 x 131 mm

Scafo: nylon 12 caricato con fibra di carbonio

Rivestimento: pelle nera o microfibra in 6 colori

Telaio standard: tubo in acciaio inox AISI 304 ø7,1mm

Telaio vers. CRB: fibra di carbonio unidirezionale 7,1x9,6 mm

Consigliata per le taglie: XS - S - M - L



FORMA



Dati tecnici

Peso versione standard: 225 g

Peso versione CRB: 175 g

Dimensioni: 273 x 137 mm

Scafo: nylon 12 elastomerizzato caricato con fibra di carbonio

Rivestimento: pelle nera o microfibra in 6 colori

Telaio standard: tubo in acciaio inox AISI 304 ø7,1mm

Telaio vers. CRB: fibra di carbonio unidirezionale 7,1x9,6 mm

Consigliata per le taglie: M - L - XL



DYNAMIC



Dati tecnici

Peso versione standard: 260 g

Peso versione CRB: 210 g

Dimensioni: 274 x 138 mm

Scafo: nylon 12 caricato con fibra di carbonio

Rivestimento: pelle nera o microfibra in 6 colori

Telaio standard: tubo in acciaio inox AISI 304 ø7,1mm

Telaio vers. CRB: fibra di carbonio unidirezionale 7,1x9,6 mm

Consigliata per le taglie: M - L - XL



DESIGNED ON YOUR BODY PRO

1 • CANALE CENTRALE

- risultato di approfonditi studi di biomeccanica sul
- posizionamento in sella e sulla conformazione del bacino
- umano, è distribuito su tutta la lunghezza della sella, a
- partire dalla zona posteriore sino alla punta. Qualunque
- sia la posizione assunta dal ciclista, evita la compressione
- delle strutture perineali, scongiurando da un lato il rischio di
- occlusione di vene, arterie e vasi capillari (disfunzione erettile,
- anorgasmia e difficoltà di minzione), dall'altro l'insorgere di
- lesioni nervose (tra le più comuni formicolii e intorpidimenti).

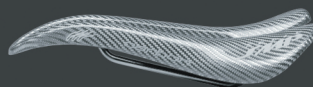


3 • AVVALLAMENTO POSTERIORE

protegge il coccige da contusioni e contraccolpi causati dalle asperità del terreno.

5 • SEDUTA

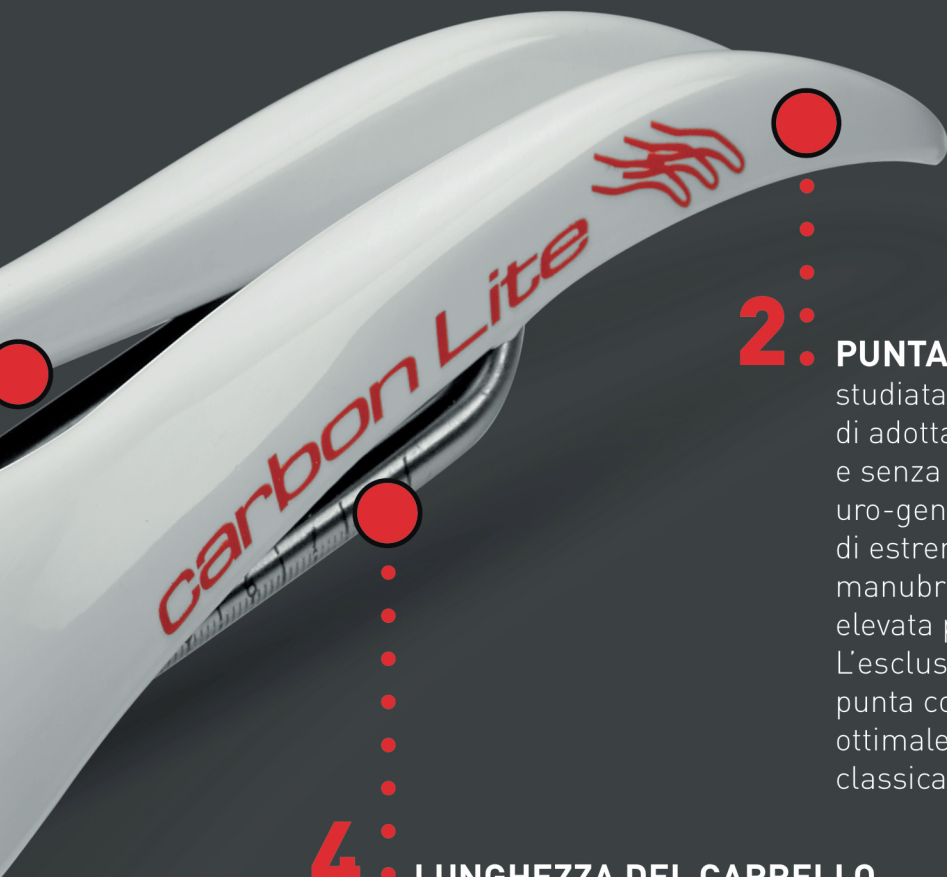
è ripartita fra i glutei, le tuberosità ischiatiche e il ramo alto dell'ischio. In funzione della propria configurazione anatomica è possibile scegliere fra 15 diverse configurazioni di forma e imbottitura.



CARBON FIBER



RIVESTITE SENZA IMBOTTITURA



2. **PUNTA A “BECCO D’AQUILA”**
studiata per consentire al ciclista di adottare, nel massimo confort e senza schiacciamenti dell’area uro-genitale, anche posizioni di estremo abbassamento sul manubrio che comportano una elevata prono-rotazione del bacino. L’esclusiva conformazione della punta costituisce, inoltre, una ottimale base d’appoggio per la classica pedalata “di spinta”.

4. **LUNGHEZZA DEL CARRELLO**
la sella è in assoluto la parte che più di tutte influisce sulla posizione in bicicletta. Il carrello delle selle SMP offre il più ampio range di regolazione e consente a qualsiasi persona di individuare il posizionamento perfetto in termini di avanzamento/arretramento della sella, come su una bicicletta fatta su misura.

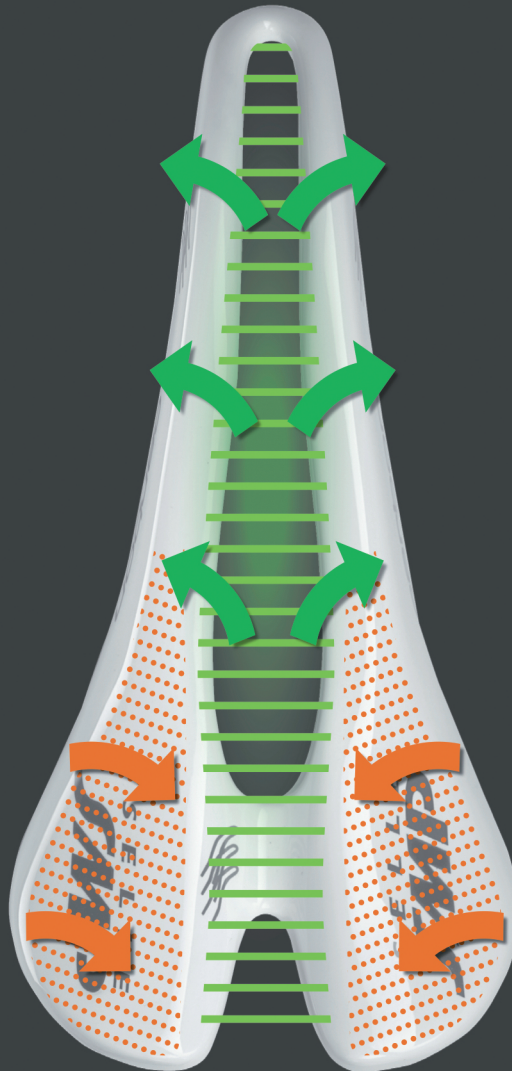
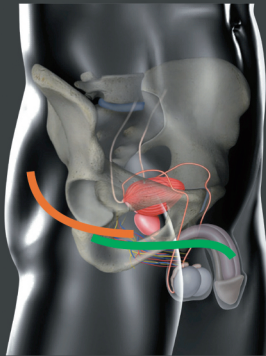


IMBOTTITE



TOURISM

The Concept



AREA DI SCARICO PRESSIONE

Distribuita su tutta la lunghezza della sella, a partire dalla zona posteriore sino alla punta. Qualunque sia la posizione assunta dal ciclista si evita la compressione delle delicate strutture perineali, scongiurando il rischio di occlusione di vene e vasi capillari e l'insorgere di lesioni nervose.

AREA DI APPOGGIO

E' il risultato di approfonditi studi ergonomici. Supporta il peso del ciclista ripartendolo correttamente tra le strutture ossee del bacino (tuberosità ischiatiche) e i glutei. Protegge il coccige da contusioni e contraccolpi causati dalle asperità del terreno.

4 brevetti internazionali sviluppati in collaborazione con **un'equipe medica di urologi e andrologi *** e avvalorati da studi pubblicati sul "Journal of Sexual Medicine".

*G. Breda, MD - E. Lunardon, MD - A. Caruso, MD: Department of Urology, S. Bassiano Hospital, Bassano del Grappa (VI), Italy;

N. Piazza, MD: Department of Urology, SS. Giovanni and Paolo Hospital, Venice, Italy;

V. Bernardi, MD: Department of Anaesthesia, S. Bassiano Hospital, Bassano del Grappa (VI), Italy.

**SELLE
SMP**

Selle SMP sas - Via Einstein, 5 - 35020 Casalserugo (PD) - Italy
Tel. +39 049 643966 - Fax +39 049 8740106 - info@sellesmp.com
ISO 9001:2008 certified

sellesmp.com

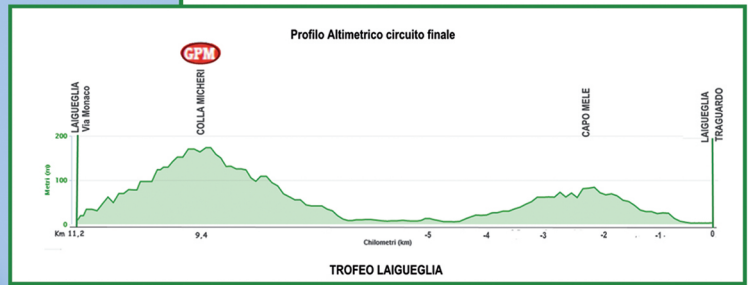


53° TROFEO LAIGUEGLIA 14 FEBBRAIO 2016

ZONA PARTENZA / STARTING AREA / DÉPART



DEVIATIONE AUTO
DIVERSION OF VEHICLES
DÉVIATION DES VOITURES



CIRCUITO FINALE
FINAL LOOPING
LE CIRCUIT FINAL

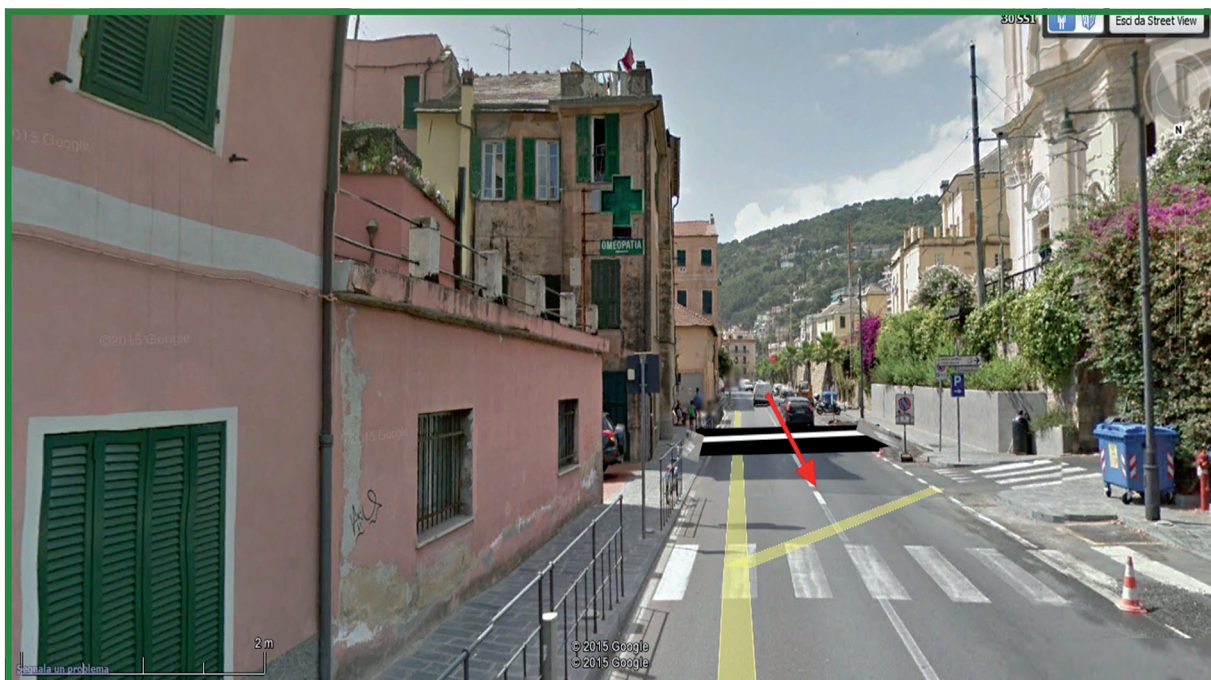


53° TROFEO LAIGUEGLIA 14 FEBBRAIO 2016

ULTIMO Km / LAST km / DERNIERS km



ZONA ARRIVO / FINISH LINE AREA / ARRIVÉE





53° TROFEO LAIGUEGLIA 14 FEBBRAIO 2016

REGOLAMENTO CORSA



Art. 1 - Organizzazione:

Il 53° Trofeo Laigueglia è organizzato dal Comune di Laigueglia con sede in Via Genova, 2 Cap 17053, Tel. +39-0182-69111 Fax: +39-0182-6911301 in collaborazione con la G.S. Emilia con sede in via M. Serenari, 8 Casalecchio di Reno (BO), in accordo con i Regolamenti dell'Unione Ciclistica Internazionale. La prova è in programma domenica 14 febbraio 2016. Responsabile della manifestazione è il sig. Franco Maglione, Sindaco del Comune di Laigueglia, tel. 0182-69.111 e il Direttore dell'Organizzazione è il Sig. Adriano Amici, tel. +39-348.2811612

Art. 2 - Partecipazione:

Il Trofeo Laigueglia è aperto ai Gruppi Sportivi Pro Tour, UCI Professional Continentali, Continentali e squadra nazionale italiana, conformemente all'art. 2.1.006 del Regolamento dell'Unione Ciclistica Internazionale. Il numero di corridori per squadra è limitato a n. 8 atleti, minimo 5, secondo gli art. 2.2.002 e 2.2.003 del Regolamento dell'U.C.I.

Art. 3 - Classifica U.C.I.:

La corsa è classificata nella classe HC e assegna per la classifica individuale U.C.I., come da Regolamento U.C.I. ed esattamente dal 1° al 15 classificato nell'ordine - art. 2.10.011 e 2.10.031: 200, 150, 125, 100, 85, 70, 60, 50, 40, 35, 30, 25, 20, 15, 10; ai soli atleti dei G.S. Continental Professional.

Art. 4 - Segreteria e Direzione:

Le procedure preliminari di Verifica licenze e di Accredito Gruppi Sportivi ed il ritiro dei numeri dorsali da parte dei responsabili delle squadre, avranno luogo sabato 13 febbraio 2016 dalle ore 15,00 alle ore 16,45 presso il Centro Semur en Auxois in Laigueglia, Piazza San Matteo e le operazioni di accredito del Personale, Stampa e di controllo apparecchi radio si svolgeranno Sabato 13 febbraio 2016 dalle ore 15,00 alle ore 18,00 presso il Centro Semur en Auxois in Laigueglia, Piazza San Matteo - Laigueglia. La riunione della Direzione dell'Organizzazione con i Direttori Sportivi, organizzata secondo l'art. 1.2.087 del Regolamento U.C.I. e alla presenza dei componenti del Collegio dei Commissari, è fissata per il giorno Sabato 13 febbraio 2016 alle ore 17,00 presso il Centro Semur en Auxois in Laigueglia, Piazza San Matteo

Art. 5 - Radio Corsa:

Le informazioni in corsa sono emesse sulla frequenza "Radio Corsa" di 149.850 MHz.

Art. 6 - Premi di Classifica:

Sono previsti i seguenti premi di Classifica:

Classifica	Premio €	€ %
1°	7.515,00	39,97
2°	3.760,00	20,00
3°	1.875,00	9,97
4°	935,00	4,97
5°	745,00	3,96
6°	565,00	3,01
7°	565,00	3,01
8°	375,00	1,99
9°	375,00	1,99
10° / 20°	190,00	1,01
Total	18.800,00	100,00 %

Art. 7 - Classifica del Gran Premio della Montagna

E' istituita una classifica del Gran Premio della Montagna formulata sulla base dei passaggi in località Cima Paravenna (Km 68,8), in località Testico (Km 122,4) e tre passaggi nel circuito finale località Colla Micheri (Km. 160,7; 171,9; 183,1).

Per ciascun passaggio sono attribuiti i seguenti punti: Cima Paravenna e Testico

1°: punti 5 - 2°: punti 3 - 3°: punti 2

Colla Micheri

1° punti 3; 2° punti 2; 3° punti 1

La classifica finale si ottiene per addizione dei punti ottenuti in ciascun passaggio. In caso di parità varrà l'ultimo passaggio a Colla Micheri. L'ammontare del Premio è stabilito in € 500,00 per il primo classificato. L'ammontare totale dei Montepremi gara è di € 19,300,00

Art. 8 - Deviazione auto al seguito:

La deviazione di tutte le vetture al seguito è obbligatoria ad esclusione della vetture della Direzione dell'Organizzazione, della Giuria, del medico di gara ed eventualmente di quella del Direttore Sportivo il cui corridore, solo, abbia un vantaggio di almeno un 1'.

Art. 9 - Assistenza medica:

Il servizio medico al seguito sarà svolto dal medico designato che si avvarrà di personale abilitato a bordo di due ambulanze della Croce Bianca di Laigueglia di cui una attrezzata per interventi di rianimazione.

Art. 10 - Auto al seguito:

Possono seguire la corsa soltanto le vetture autorizzate, munite di apposito contrassegno rilasciato dall'Ente Organizzatore e provviste di apparecchio radio ricevente che permetta di ricevere "Radio corsa" su canale 149,850.

Art. 11 - Tempo Massimo:

Ogni corridore che supera all'arrivo il 8% del tempo del vincitore non sarà classificato. Il tempo massimo può essere aumentato in caso di circostanze eccezionali dal Collegio dei Commissari dopo aver consultato l'Organizzatore.

Art. 12 - Assistenza meccanica:

Il servizio di assistenza meccanica ai concorrenti sarà espletato con tre vetture debitamente attrezzate del Team SCOTT-SMP e con una moto nel circuito finale dal Km. 158,5 all'arrivo.

Art. 13 - Controllo Antidoping:

Il controllo anti-doping avrà luogo presso il Centro Semur en Auxois in Laigueglia, Piazza San Matteo - e si svolgerà secondo le leggi dello Stato Italiano e le norme U.C.I..

Art. 14 - Cerimonia Protocollore di premiazione:

Dovranno presentarsi alla cerimonia protocollare i primi tre atleti classificati ed il vincitore della classifica del G.P.M. della Montagna.

Art. 15 - Penalizzazioni:

Le penalizzazioni sono quelle previste dal Regolamento dell'U.C.I.

Il Presidente



RACE REGULATIONS



Art. 1 - Organisation:

The 53° Trofeo Laigueglia is organised by the Town of Laigueglia with office in Laigueglia, Via Genova, 2 CAP 17053 Ph. +39- 0182-69111, Fax. +39-0182-6911301 in cooperation with G.S. Emilia, Via M. Serenari, 8 – Casalecchio di Reno (BO), in accordance with the International Cycle Union Rule. The race is scheduled for Sunday, the 14th February 2016. Liabile of the event is Mr. Franco Maglione, Mayor of the town of Laigueglia, ph. +39-182-69.111 and Director of the organization is Mr. Adriano Amici, ph. +39-348.2811612.

Art. 2 - Participation:

The Trofeo Laigueglia is open to the Groups Pro Tour, UCI Continental professional team, continental teams and Italian national Team conforming with art. 2.1.006 of U.C.I. Rules. The number of racers per team is limited to 8 participants, minimum 5, in according with Art. 2.2.002 and 2.2.003 of U.C.I. rules.

Art. 3 - Classifica U.C.I.:

The race is classified in category H.C. and for the U.C.I. individual Ranking as per U.C.I. Regulation, Arts. 2.10.011; 2.10.031, it awards the following points respectively, from the first to the fifteenth: 200, 150, 125, 100, 85, 70, 60, 50, 40, 35, 30, 25, 20, 15, 10; to racers of professional continental Teams only.

Art. 4 - Head Quarter and Antidoping check:

The preliminary procedures of licences check and Teams crediting with the collection of participants numbers by those in charge of the Teams will take place on Saturday February, 13th 2016 from 3 p.m. until 4,45 p.m, by " Centro Semur en Auxois " in Laigueglia, Piazza San Matteo. Personal, Press Crediting and radio-set checking will take place on Saturday , February 13th 2016, from 3 p.m, until 6 p.m by " Centro Semur en Auxois " in Laigueglia, Piazza San Matteo. The Meeting of the Organising Committee with the Sport Managers, organised in accordance with Art. 1.2.081 of the U.C.I. regulations and in the presence of members of Jury, will take place on Saturday , February 13th 2016 at 5 p.m. in the Centro Semur en Auxois in Laigueglia, Piazza San Matteo.

Art. 5 - Radio Corsa:

Information during the race will be transmitted on frequency "Radio Corsa" on 149,850 MHz

Art. 6 - Ranking Prizes:

The following Ranking Prizes will be awarded:

Ranking	Prix €	€ %
1°	7.515,00	39,97
2°	3.760,00	20,00
3°	1.875,00	9,97
4°	935,00	4,97
5°	745,00	3,96
6°	565,00	3,01
7°	565,00	3,01
8°	375,00	1,99
9°	375,00	1,99
10° / 20°	190,00	1,01
Total	18.800,00	100,00 %

Art. 7 - Ranking of the Gran Premio della Montagna

A Classification of the " Gran Premio della Montagna " is established and formulated on the basis of following sections: Località Cima Paravenna (Km. 68,8), località Testico (Km 122,4) and on final three laps at every passages at Colla Micheri (Km 160,7; 171,9; 183,1). For each section the following points are awarded:

Cima Paravenna and Testico:

1st : 5 points; 2nd : 3 points; 3rd : 2 point;

Colla Micheri:

1st: 3 points; 2nd: 2 points; 3rd : 1 point.

Final Ranking is obtained by adding the points earned in each section. In the case of a draw will be considered the last passage at Colla Micheri. The amount of the Prize Money for such first place is € 500,00. The total Prize Money of the race is of € 19,300,00

Art. 8 - Diversion of following vehicles:

The diversion of all the following cars is obligatory with the exception of those of Organising Direction, The Jury , The Race Doctor and, in the event that the manager of a lone rider who has an advantage of at least 1 minute.

Art. 9 - Medical Assistance:

The following medical assistance will be carried out by a designated Doctor who will have qualified personnel on board two Ambulances of Croce Bianca Laigueglia, one of which is equipped for interventions of resuscitation.

Art. 10 - Following cars:

Only those authorised vehicles, provided with the special badge issued by the Organisers, and having radio receivers which allow the reception of " Radio Corsa", can follow the race.

Art. 11 - Over Time:

Every rider who will exceed the 8% of the time of the winner will be not classified. Such maximum time can be increased in case of exceptional circumstances by the Board of Officials after consult with the Organiser.

Art. 12 - Mechanical Assistance:

Mechanical assistance for the competitors will be carries out by three duly provided vehicles of Team SCOTT-SMP and one motorbike in the final circuit from Km. 158,5 to the arrival.

Art. 13 - Antidoping tests:

The antidoping Test will take place in "Centro Semur en Auxois "in Laigueglia, Piazza San Matteo. according Italian law and U.C.I. rules.

Art. 14 - Protocol Prize-giving Ceremony:

The First three competitors classified and the winner of the Gran Premio della Montagna are to be present at the Protocol ceremony.

Art. 15 - Penalties:

Penalties are in accordance only with the U.C.I. Rules

The President



53° TROFEO LAIGUEGLIA 14 FEBBRAIO 2016

RÈGLEMENT DE LA COURSE



Art. 1 - Organisation:

Le 53° TROFEO LAIGUEGLIA est organisé par Comune di Laigueglia avec siège en Via Genova, 2 CAP 17053 – Tel. +39-0182- 691111 fax. +39-0182-6911301 en collaboration avec G.S. Emilia, dont le siège est in Casalecchio di Reno(BO), Via Serenari, 8, sous les règlements de l'Union Cycliste Internationale. Il se dispute Dimanche 14 février 2016. Le responsable de la manifestation est Me. Franco Maglione, Maire de Laigueglia, tel. 0182-69.111 et Directeur de l'organisation est Me. Adriano Amici, Tel. +39-348.2811612.

Art. 2 - Participation:

Le Trofeo Laigueglia est ouvert aux Groups Sportifs Pro Tour, UCI Professional continentaux, équipes continentaux et l'équipe nationale italienne, suivant l'article 2.1.006 du règlement U.C.I.. Le nombre de coureurs par équipe est limité à 8 (huit) athlètes, minimum 5 (cinq), selon les articles 2.2.002 et 2.2.0003 du règlement U.C.I.

Art. 3 - Classement UCI:

L'Épreuve est classée en classe HC et attribuée, conformément au règlement U.C.I., arts. 2.10.011 et 2.10.031, les suivants points du premier jusqu'au quinzième : : 200, 150, 125, 100, 85, 70, 60, 50, 40, 35, 30, 25, 20, 15, 10; aux athlètes des équipes Professional continentaux.

Art. 4 - Permanence:

La permanence de départ se tient samedi 13 février 2016 de 15h00 à 16h45. La vérification des licences et l'Accréditation des Groupes Sportifs avec la livraison des dossards aux responsables des équipes auront lieu en Laigueglia chez le Centre "Semur en Auxois" in Laigueglia, Piazza San Matteo. L'accréditation du personnel, de la Presse et le contrôle des appareils radio auront lieu samedi 13 février 2016 chez le Centre "Semur en Auxois" in Laigueglia, Piazza San Matteo. La réunion de la Direction de l'Organisation avec les Directeurs Sportifs, organisée suivant l'art. 1.2.081 du règlement U.C.I., en présence des membres du Collège des commissaires, est fixée à 17h00 de samedi 13 février 2016 chez le Centre "Semur en Auxois" in Laigueglia, Piazza San Matteo.

Art. 5 - Radio Tour:

Les informations de la course sont émises sur la fréquence "Radio-Tour" de MHz 149.850.

Art. 6 - Prix attribués au classement à l'arrivée:

Les suivants prix sont prévues pour le classement à l'arrivée:

Classement	Prix €	€ %
1°	7.515,00	39,97
2°	3.760,00	20,00
3°	1.875,00	9,97
4°	935,00	4,97
5°	745,00	3,96
6°	565,00	3,01
7°	565,00	3,01
8°	375,00	1,99
9°	375,00	1,99
10° / 20°	190,00	1,01
Total	18.800,00	100,00 %

Art. 7 - Gran Prix de la Montagne:

Un Prix de la montagne est disputé sur l'ensemble des cotes retenue pour ce classement aux passages à Loc. Cima Paravenna (Km. 68,8), localité Testico (Km 122,4) et dans trois passages du circuit final à Colla Micheri (Km 60,7 ; 171,9 ; 183,1) Chacun de ces cotes attribue: Passages à Cima Paravenna et Testico :

Points 5 au premier au sommet;

Points 3 au deuxième; Points 2 au troisième.

Passages à Colla Micheri

Points 3 au premier; points 2 au deuxième;

point 1 au troisième.

Le classement final est obtenu du total. En cas d'ex aequo, on sera considéré le dernière passage à Colla Micheri. La dotation attribuée est de € 500,00 au premier du classement final. Le montant total des prix de l'épreuve est de € 19.300,00.

Art. 8 - Déviation des voitures suivantes:

La déviation des voitures suivantes est obligatoire sauf pour la voiture de la Direction de l'Organisation, des Commissaires, du Médecin de la course et éventuellement du directeur sportif dont le coureur, seul, a un avantage de 1' au moins.

Art. 9 - Service médical:

Le service médical à la suite de la course sera assuré par un Médecin avec du personnel habilité à bord de deux ambulances de la Croce Bianca di Laigueglia dont une équipée pour intervention de réanimation.

Art. 10 - Voitures suivantes:

Peuvent suivre la course seulement les voitures autorisées avec la plaque délivrée per l'Organisation et équipée d'un récepteur leur permettant de recevoir en permanence "Radio tour".

Art. 11 - Délais d'arrivée:

Tout coureur arrivant dans un délai dépassant 8% du temps dl vainqueur n'est plus retenu au classement. Le délai peut être augmenté en cas de circonstances exceptionnelles par le Collège des Commissaires, en consultation avec l'organisateur.

Art. 12 - Assistance mécanique:

Le service pour l'assistance mécanique aux coureurs pendant la course (voitures techniques) sera assuré par trois voitures neutres dument équipées de l'équipe SCOTT-SMP et un moto dans le circuit final du Km 158,5 jusqu'à l'arrivée.

Art. 13 - Contrôle Antidopage:

Le contrôle antidopage aura lieu chez le Centre "Semur en Auxois" in Laigueglia, Piazza San Matteo. Selon la loi de l'Etat Italien et le règlement de l'U.C.I.

Art. 14 - Protocole:

Doivent se présenter au protocole les premiers trois de l'épreuve et le vainqueur du Grand Prix de la Montagne.

Art. 15 - Pénalités:

Le barème de pénalités de l'UCI est le seul applicable.

Le President

53° TROFEO LAIGUEGLIA 14 FEBBRAIO 2016



Anno	Vincitore	Secondo	Terzo
1964	Guido Neri	Antonio Bailletti	Vincenzo Meco
1965	Marino Vigna	Luciano Galbo	Vito Taccone
1966	Antonio Bailletti	Flaviano Vicentini	Graziano Battistini
1967	Franco Bitossi	Luciano Armani	Jan Janssen
1968	Michele Dancelli	Luciano Armani	Leo Duyndam
1969	Claudio Michelotto	Eddy Merckx	Franco Bitossi
1970	Michele Dancelli	Cyrille Guimard	Emilio Casalini
1971	Italo Zilioli	Mauro Simonetti	Wladimiro Panizza
1972	Wilmo Francioni	Eddy Merckx	Harrie Jansen
1973	Eddy Merckx	Roger De Vlaeminck	Leif Mortensen
1974	Eddy Merckx	Enrico Paolini	Felice Gimondi
1975	Gianbattista Baronchelli	Christian Debuyschere	Roger De Vlaeminck
1976	Franco Bitossi	Gianbattista Baronchelli	Joseph Borguet
1977	Freddy Maertens	Giuseppe Saronni	Bernt Johansson
1978	Knut Knudsen	Dino Porrini	Francesco Moser
1979	Pierino Gavazzi	Giuseppe Saronni	Francesco Moser
1980	Roger De Vlaeminck	Giuseppe Martinelli	Francesco Moser
1981	Giuseppe Saronni	Pierino Gavazzi	Roger De Vlaeminck
1982	Theo De Rooy	Mario Noris	Wladimiro Panizza
1983	Claudio Torrelli	Gregor Braun	Willy Vigouroux
1984	Giuseppe Petito	Johan van der Velde	Claudio Torrelli
1985	Ronald Kiefel	Vittorio Algeri	Gilbert Glaus
1986	Mauro Longo	Giuseppe Calcaterra	Roberto Pagnin
1987	Gilbert Glaus	Valerio Piva	Wladimiro Panizza
1988	Paolo Cimini	Stefano Allocchio	Alessio Di Basco
1989	Pierino Gavazzi	Marco Vitali	Silvio Martinello
1990	Rolf Sørensen	Giovanni Fidanza	Bruno Leali
1991	Pascal Richard	Giuseppe Petito	Gérard Rue
1992	Sammie Moreels	Andrea Ferrigato	Frédéric Moncassin
1993	Lance Armstrong	Stefano Della Santa	Leonardo Sierra
1994	Rolf Sørensen	Andrea Chiurato	Evgenij Berzin
1995	Johan Museeuw	Stefano Zanini	Fabio Baldato
1996	Frank Vandenbroucke	Rodolfo Massi	Michele Coppolillo
1997	Michele Bartoli	Francesco Frattini	Francesco Casagrande
1998	Pascal Chanteur	Eddy Mazzoleni	Paolo Bettini
1999	Paolo Savoldelli	Andrea Ferrigato	Davide Rebellin
2000	Daniele Nardello	Giuseppe Petito	Andrej Kivilöv
2001	Mirko Celestino	Daniele Nardello	Davide Rebellin
2002	Danilo Di Luca	Eddy Mazzoleni	Serge Baguet
2003	Filippo Pozzato	Fabio Sacchi	Fabio Baldato
2004	Filippo Pozzato	Lorenzo Bernucci	Romans Vainsteins
2005	Kim Kirchen	Franco Pellizotti	Paolo Tiralongo
2006	Alessandro Ballan	Steven Cummings	Rinaldo Nocentini
2007	Michail Ignat'ev	Mirco Lorenzetto	Filippo Pozzato
2008	Luca Paolini	Daniele Pietropolli	Maximiliano Richeze
2009	Francesco Ginanni	Filippo Pozzato	Enrico Rossi
2010	Francesco Ginanni	Francesco Gavazzi	Daniele Pietropolli
2011	Daniele Pietropolli	Simone Ponzi	Ángel Vicioso
2012	Moreno Moser	Miguel Ángel Rubiano	Matteo Montaguti
2013	Filippo Pozzato	Francesco Reda	Mauro Santambrogio
2014	José Serpa	Patrik Sinkewitz	Andrea Pasqualon
2015	Davide Cimolai	Francesco Gavazzi	Aleksei Tcatevich



ALBO D'ORO
LIST OF HONOR
LIVRE D'OR



53° TROFEO LAIGUEGLIA 14 FEBBRAIO 2016

DICHIARAZIONE DELLO STATO DELLE STRADE E DEI SERVIZI

Tutto il percorso risulta asfaltato e in buone condizioni.
 Tout le parcours est goudronné et en bon état
 The entire route is in tarmac and in good conditions

GALLERIE/GALERIES/TUNNELS

Loc. Albenga - SS 1 Aurelia	Km 8,4	Mt. 511
Loc. Albenga - Aurelia bis	Km 23,8	Mt. 516
Loc. Albenga - Aurelia bis	Km 24,5	Mt. 342
Loc. Villanova d'Albenga - SP 6	Km 84,9	Mt. 60
Loc. Albenga - SS 1 Aurelia	Km. 89,9	Mt. 511
Villanova d'Albenga - SP 6	Km. 144,4	Mt. 60
Loc. Albenga - SS 1 Aurelia	Km 149,4	Mt. 511

TRATTI TORTUOSI/ ROUTE SINEUSE/WINDING ROAD:

Discesa impegnativa in località Onzo dal Km. 44,5 al Km 49,9 / Descent en loc. Onzo de Km 44,5 à Km 49,9 / Descent in Loc. Onzo from Km 44,5 to Km. 49,9

Loc. Garlenda - Paravenna - Km 66,3: restringimento della sede stradale / À Garlenda - Paravenna - Km 66,3: Rétrécissement de la chaussée / Garlenda - Paravenna - Km 66,3: narrowing of the road

Discesa da bivio per Caso dal Km78,8 al Km 82,4 e dal Km 138,4 al Km 142 / Descent de carrefour pour Caso de Km 78,8 à Km 82,4 et de Km 138,4 à Km 142 / Descent from crossroads to Caso from Km 78,8 to Km 82,4 and from Km 138,4 to Km. 142

**DEVIAZIONE DELLE VETTURE
 DEVIATIONS DES VOITURES/VEHICLES DIVERSION**

300 metri prima dell'arrivo a destra in Corso Libero Badarò
 300 mts avant l'arrivée à droit en Corso Libero Badarò
 300 mts before the finish on the right in Corso Libero Badarò

**SERVIZIO DI ASSISTENZA TECNICA
 SERVICE D'ASSISTENCE TECHNIQUE
 TECHNICAL ASSISTANCE**

Il servizio è assicurato da
 Le service est assuré par
 Service granted by:
 TEAM SCOTT- SMP

SERVIZIO DI ASSISTENZA SANITARIA

L'Assistenza Medica alla manifestazione è garantita dal Medico di Gara Dr. Giampaolo Merello e assistito da due Autoambulanze della Croce Bianca Italiana di Laigueglia di cui una attrezzata per la rianimazione e con medico rianimatore a bordo.

ASSISTANCE SANITAIRE

L'Assistance sanitaire est garantie par le Médecin de la course Me Giampaolo Merello avec l'assistance de deux ambulances de la "Croce Bianca Italiana" de Laigueglia, dont une douée d'équipement pour la réanimation et sur la quelle il-y-aura le médecin réanimateur.

MEDICAL ASSISTANCE

The Medical Assistance is granted by Dr. Giampaolo Merello (race doctor) with the support of two ambulances of Laigueglia "Croce Bianca Italiana". One of these will be equipped with reanimation kit and reanimation Doctor.

PRESIDI OSPEDALIERI/HOPITAUX/HOSPITALS

1. Pietra Ligure - Ospedale Santa Corona - tel. 019-62301
2. Savona - Ospedale S. Paolo - Tel. 019-84041
3. Alberga - Ospedale - Tel. 0182-5461
4. Imperia - Ospedale - Tel. 0183-7941





COMUNE DI LAIGUEGLIA



Uno dei Borghi più belli d'Italia



LES PLUS BEAUX VILLAGES DE LA TERRE



SEZIONE POLIZIA STRADALE di SAVONA



GIORNATE IN SICUREZZA

GIOVEDÌ 11 e VENERDÌ 12 FEBBRAIO GIORNATE DEDICATE ALLE SCUOLE

>> VISITA AL PULLMAN AZZURRO proiezioni di filmati multimediali sull'educazione stradale e sul connubio ormai storico tra le manifestazioni sportive su strada e la Polizia Stradale - Piazza Preve;

>> VISITA ALLA MOSTRA FOTOGRAFICA DELLA POLIZIA STRADALE "ANGELI DELLA STRADA" attestante l'impegno prestato negli anni dalla specialità in occasione del Trofeo Laigueglia e altre manifestazioni ciclistiche internazionali c/o Ex Sanità Marittima;

>> ESPOSIZIONE DEI VEICOLI POLIZIA STRADALE IERI/OGGI tra i quali l'Alfa Romeo Giulia 1.6 specializzata - carrozzeria Giorgetti di Montecatini T.me anno di produzione 1974 e la Lamborghini Gallardo - Piazza Cavour;

>> PASSEGGIATA NEL BORGO per far conoscere ai piccoli ospiti di Laigueglia, uno dei Borghi più belli d'Italia, con visita al muretto dei ciclisti, al Bastione, alla spiaggia dei pescatori, alla chiesa di san Matteo e tutto il centro storico.



SABATO 13 FEBBRAIO

>> VISITA AL PULLMAN AZZURRO - Piazza Mazzini;

>> ore 10.30 presentazione progetto di educazione stradale "SICUREZZAINBICI" presso centro civico Semour En Auxois

>> ore 12.00 posa PIASTRELLA DELLA POLIZIA STRADALE sul "Muretto dei Ciclisti"

>> ore 15.30 presentazione delle squadre con tradizionale PUNZONATURA - zona molo.



DOMENICA 14 FEBBRAIO 53° TROFEO LAIGUEGLIA

>> VISITA AL PULLMAN AZZURRO - Piazza Preve;

>> Sarà presente il CLUB DELLE FIAT 500 COME "SCORTA ISTITUZIONALE" AL 53° TROFEO LAIGUEGLIA in rappresentanza anche dei Comuni patrocinatori. Ogni mezzo storico rappresenterà un Comune interessato dal passaggio del percorso.

Laigueglia

granfondo internazionale

Alè
ITALIAN PERFORMANCE

28 febbraio 2016

GS Alpi

www.granfondolaigueglia.com



GF Laigueglia Alè: partenza in due tronconi

I partecipanti alla prova ligure saranno inseriti in cinque griglie, suddivise in due grandi tronconi, uno collocato in Corso Badarò e il secondo in via Mazzini. Il primo partirà alle ore 9.00, il secondo vi si accoderà subito dopo. Via volante all'uscita da Laigueglia.

29 gennaio 2016, Laigueglia (Sv) - La Granfondo Internazionale Laigueglia Alè è certamente uno degli appuntamenti più sentiti di inizio stagione, come testimoniano i numeri di partecipazione delle ultime stagioni. Anche per l'edizione 2016 sono attese nell'omonima cittadina della riviera ligure migliaia di ciclisti, che prenderanno il via alle ore 9.00 di domenica 28 febbraio.

Per gestire al meglio l'incolonnamento dei partecipanti nelle griglie di partenza verrà predisposto un ingresso unico agli schieramenti in piazza Preve, con l'accesso ai concorrenti che verrà consentito a partire dalle ore 8.00.

I granfondisti verranno indirizzati dagli addetti nelle cinque griglie predisposte, che accoglieranno i concorrenti secondo quanto previsto dal regolamento. Le griglie andranno a formare due grandi tronconi distinti, uno dislocato in corso Badarò, l'altro in via Mazzini.

Alle ore 9.00 muoveranno gli schieramenti di corso Badarò, con i concorrenti che transiteranno all'inizio di via Mazzini. Dopo il passaggio dell'ultimo concorrente del primo troncone verrà dato il via libera anche al secondo gruppo, che vi si accoderà immediatamente.

Una volta compattato il plotone, all'uscita di Laigueglia verrà dato il via volante, in prossimità del chilometro zero di gara.

Le iscrizioni alla Granfondo Internazionale Laigueglia Alè sono possibili, alla quota di 40 euro, valida fino al 24 febbraio. Le procedure di registrazione e pagamento sono indicate a questa pagina. Iscriversi nelle giornate di sabato 27 e domenica 28 febbraio sarà possibile solo sul posto, con maggiorazione della quota di 10 euro.



6 MARZO 2016 23° TROFEO LAIGUEGLIA MOUNTAINBIKE CLASSIC

CAMPIONATO ITALIANO GIOVANILE DI SOCIETÀ

XCO



MTB



1° PROVA DI CAMPIONATO ITALIANO CROSS COUNTRY MTB GIOVANILE DI SOCIETÀ PER LE CATEGORIE ESORDIENTI E ALLIEVI (GIOVANI DAI 13 AI 16 ANNI).
A SEGUIRE AVRA' LUOGO ANCHE LA GARA OPEN DESTINATA A TUTTE LE CATEGORIE OPEN, JUNIOR (TOP CLASS) E AMATORI F/M
PROGRAMMA TECNICO UFFICIO:
Operazioni di partenza:
Ingresso in griglia ore 8.45 cat. Esordienti M 1° e 2° anno
PARTENZA ore 9.00
Ingresso in griglia ore 9.45 cat. Allieve F 1° e 2° anno
PARTENZA ore 10.00
Ingresso in griglia ore 9.45 cat. Esordienti F 1° e 2° anno M/F
PARTENZA ore 10.03
Ingresso in griglia ore 10.45 cat. Allievi M 1° e 2° anno
PARTENZA ore 11.00
Gara Junior e Donne e Junior
Ingresso in griglia ore 11.45
junior, Donne Open e Junior
PARTENZA ore 12.00
Gara Open e Amatori
Ingresso in griglia ore 12.45
Open e Amatori
PARTENZA ore 13.00

www.ucla1991.com



WE LOVE YOUR BODY

THE SADDLE REVOLUTION. 100% HANDMADE IN ITALY



Selle SMP sas - Via Einstein, 5 - 35020 Casalserugo (PD) - Italy
Tel. +39 049 643966 - Fax +39 049 8740106 - info@sellesmp.com
ISO 9001:2008 certified

sellesmp.com